

Uddannelsesprogram

*Introduktionsuddannelse i Dermato-venerologi:
- Hud- og kønssygdomme, Aarhus Universitetshospital*

Målbeskrivelsen 2020

Godkendt den 28.10.2022 af Det Regionale Råd for Lægers Videreuddannelse

Indledning

Formålet med uddannelsesprogrammet er at beskrive, hvordan og hvornår målene, som er beskrevet i målbeskrivelsen for indeværende speciale, opnås i det daglige arbejde på afdelingen.

Desuden beskriver uddannelsesprogrammet, hvordan kompetencevurderingen af opnåede mål vil foregå i det daglige. Det er ligeledes skitseret, i hvilken rækkefølge de enkelte mål mest hensigtsmæssigt opnås.

Uddannelsesprogrammet beskriver således idealforløbet for netop denne uddannelsesstilling.

Uddannelsens varighed og indhold er beskrevet i målbeskrivelsen:

https://www.sst.dk/-/media/Viden/Uddannelse/Uddannelse-af-speciallaeger/Maalbeskrivelser/Dermatovenerologi/Maalbeskrivelse-dermatovenerologi-2020.ashx?sc_lang=da&hash=604F314AC44A93B912B1CD2CB5709947

Uddannelsesprogrammet kan ses som en slags kontrakt mellem uddannelseslægen og de afdelinger, som indgår i uddannelsesforløbet, idet såvel uddannelseslægen som afdelingen kan stille krav til hinanden, svarende til uddannelsesprogrammet.

Såfremt en uddannelseslæge ikke finder, at uddannelsen lever op til det uddannelsesprogram, som er udarbejdet for det pågældende uddannelsesforløb, er det i første omgang hovedvejlederen, som skal kontaktes. Løses problemet ikke ad denne vej kontaktes UAO og afdelingsledelsen. Kan man ikke få sin sag behandlet inden for afdelingens rammer kan uddannelseslægen – efter at have orienteret afdelingsledelsen - henvende sig til hospitalets uddannelseskoordinerende overlæge eller specialets / områdets PKL.

Under ansættelse i praksis drøftes problemet i første omgang med tutorlægen, hvorefter det kan drøftes med specialets PKL, hvis der ikke kan findes en løsning i den pågældende praksis.

Det vil ligeledes være naturligt at rette henvendelse til Videreuddannelsessekretariatet, såfremt man har problemer i forhold til uddannelsen på afdelingen.

Forkortelser

KV: Kompetencevurdering

UKO: Uddannelseskoordinerende overlæge

UAO: Uddannelsesansvarlig overlæge

PKL: Postgraduat Klinisk Lektor

UKYL: Uddannelseskoordinerende yngre læge

CBD: Casebaseret diskussion

KANYL: kompetence-ansvarlig yngre læger

Forkortelse	Betyder (evt. link)
EPA	Entrustable Professional Activities https://www.google.com/url?sa=t&rct=j&q=&esrc=s&source=web&cd=&ved=2ahUKEwjU9cip1pPuAhVM_SoKHSEOBj4QFjAAegQIAhAC&url=https%3A%2F%2Fwww.royalcollege.ca%2Frcsit

		e%2Fdocuments%2Fcbd%2Fcbd-epa-fast-facts-e.pdf&usg=AOvVaw2iSxDxI3hM9A59qIAsWRnj
RMUK		Region Midtjyllands Udviklingssamtaler og Kursusregistrering http://rmuk.improvento.com (logon med regions ID)
Uddannelses laege.dk		https://uddannelseslaege.dk
VUS		www.videreuddannelsen-nord.dk link til region Midtjyllands og Nordjyllands uddannelsessekretariater. Varetager alt vedr. uddannelsesplaner m.v. f.eks. barselsorlov og skift af målbeskrivelse.

Indholdsfortegnelse

Indledning	2
Forkortelser	2
Ansættelsessted / Uddannelsens opbygning.....	5
1. Første ansættelse - Hud- og kønssygdomme, Aarhus Universitetshospital.....	6
1.1 Præsentation af afdelingen.....	6
1.1.1 Introduktion til afdelingen.....	6
1.1.2 Organisering af den lægelige uddannelse i afdelingen	6
1.1.3 Uddannelsesvejledning	6
1.1.4 Arbejdsopgaver og – tilrettelæggelse	6
1.2 Uddannelsesplanlægning.....	7
1.2.1 Sammenhæng mellem uddannelse og arbejdsfunktioner	7
1.2.2 Tværfaglige konferencer.....	8
1.2.3 Vagtfunktion	8
1.3 Plan for kompetenceudvikling og kompetencegodkendelse.....	9
1.4 Konferencer, undervisning, kurser og kongresdeltagelse	12
1.4.1 Undervisning.....	13
1.4.2 Kursusdeltagelse	13
1.5 Fokuserede ophold og uddannelsesdage / returdage.....	14
1.6 Forskning og udvikling.....	14
1.7 Anbefalet litteratur	14
2. Evaluering af den lægelige videreuddannelse	15
3. Nyttige links.....	16

Ansættelsessted / Uddannelsens opbygning

<p>Ansættelse: introduktionsuddannelse</p>
<p>Ansættelsessted: Hud- og kønssygdomme, Aarhus Universitetshospital, Palle Juul-Jensens Boulevard 69 8200 Aarhus N</p>
<p>Varighed (mdr.): 12 mdr.</p>

1. Første ansættelse - Hud- og kønssygdomme, Aarhus Universitetshospital.

1.1 Præsentation af afdelingen

Link til afdelingens hjemmeside: <https://www.auh.dk/afdelinger/hud-og-konssygdomme/>

Klinik for Hud- og kønssygdomme varetager behandlinger på såvel hovedfunktionsniveau og har højt specialiseret funktion for kutane lymfomer, sklerodermi, genodermatoser og vaskulære misdannelser. Afdelingen har herudover en bred dermatologisk og venerologisk ambulatoriefunktion samt en række specialklinikker (se link). Afdelingen er også en del af NCAS, Nationalt Center for Autoimmune Sygdomme.

Afdelingen har overlæger, afdelingslæger, omkring tolv kursusreservelæger og fire-fem læger i introduktionsstilling. Afdelingen varetager ikke sideuddannelse af andre specialer.

Afdelingen har eget forskningslaboratorium og en klinisk forskningsenhed.

1.1.1 Introduktion til afdelingen

Der er udarbejdet særskilt introduktionsprogram, som du modtager pr. e-mail fra afdelingens UKYL'er før start i afdelingen. Introduktionsprogrammet består af bl.a. fælles sygehusintroduktion, kursus i basal genoplivning og den elektroniske patientjournal, EPJ. Der er også en specifik introduktion til afdelingen, hvor du følger andre lægelige kollegaer og bliver introduceret til arbejdsgangen. Du vil få tildelt en sekretærmentor den første måned, som vil både lette og forbedre arbejdet med bl.a. diktering.

1.1.2 Organisering af den lægelige uddannelse i afdelingen

I følgende link er den overordnede organisering af den lægelige videreuddannelse beskrevet: <https://www.videreuddannelsen-nord.dk/postgraduat-klinisk-lektor/uddannelsesprogrammer/information-om-den-lagelige-videreuddannelse/>

Organiseringen af uddannelsen afviger fra dette ved, at afdelingen har én UAO og 1-2 UKYL'er. Der stiles mod, at den ene UKYL er i uddannelsesstilling, gerne i-stilling og den anden UKYL er fastansat afdelingslæge a.h.t. kontinuitet i funktionen.

1.1.3 Uddannelsesvejledning

Alle afdelingens fastansatte speciallæger er hovedvejledere og opkvalificeres hurtigst muligt efter fastansættelse med vejlederkursus.

Afdelingens skemalægger har et rulleskema efter hvilket hovedvejledere udpeges efter tur. Dette formidles af UKYL. Hovedvejleder er i samarbejde med intro lægen ansvarlig for gennemførelse af den første vejledersamtale. Herefter er det den uddannelsessøgendes ansvar at samtalerne gennemføres. Ved disse samtaler lægges den individuelle uddannelsesplan og der gives karrierevejledning. Til hjælp for hovedvejleder og intro lægen er der udfærdiget en mappe som indeholder Målbeskrivelsen, Uddannelsesprogrammet, tjekliste (for introduktion på afdelingen, kurser, kompetencekort og EPA'er), kompetencekort og EPA'er. Intro lægen får en kopi af denne mappe med det formål at skabe overblik.

Vejledersamtaler afholdes efter endt ambulatoriefunktion/anden klinisk arbejdsfunktion fortrinsvist på dage hvor der ikke er anden planlagt undervisning.

Planlægning og dokumentation af afholdte samtaler sker i RMUK (Region Midtjyllands Uddannelses- og kursusadministration). Via dette system foregår godkendelsesproceduren for de individuelle uddannelsesplaner elektronisk. Link til RMUK findes i begyndelsen af dette dokument under "forkortelser". Der anvendes regions ID og log-on. Kursisten inviterer sin hovedvejleder til samtalerne, som omfatter intro-samtale, justerings-samtale og afsluttende samtale.

1.1.4 Arbejdsopgaver og – tilrettelæggelse

Klinik for Hud- og kønssygdomme udgøres af en sengeafdeling med fem sengepladser i hverdage og to sengepladser i weekender/helligdage samt et stort ambulatorie.

Ambulatorie-delen er opdelt i laboratorium, hudklinik, sårcenter, S2, lysafdeling og laser/OP (se billede nedenfor).

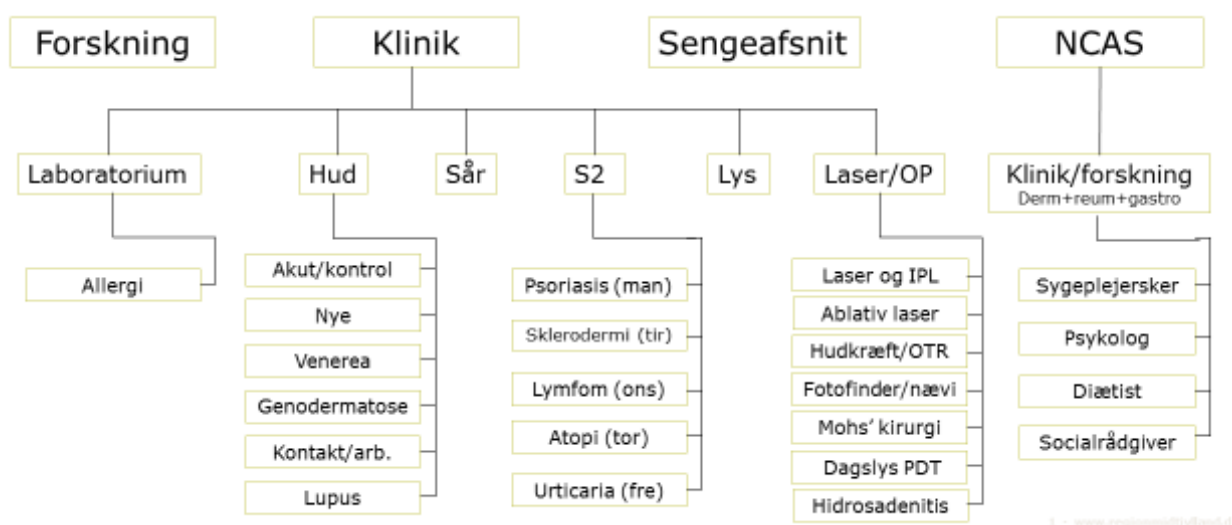
Hudklinikken består af:

Venerea klinik, akutte/kontrol, nyhenviste, genodermatoser, kontakt/arbejdsdermatologi og lupus.

S2 består af specialklinikkerne:

Psoriasis, atopisk dermatit, sklerodermi, kutant lymfom og urticaria.

Klinik for Hud- og kønssygdomme



I følgende link er den overordnede organisering af den lægelige videreuddannelse beskrevet:

<https://www.videreuddannelsen-nord.dk/postgraduat-klinisk-lektor/uddannelsesprogrammer/information-om-den-lagelige-videreuddannelse/>

1.2 Uddannelsesplanlægning

Alle afdelingens læger fungerer som daglige kliniske vejledere og deltager i praktisk vejledning, supervision og kompetencevurdering (KV). Speciallæger gennemfører KV af uddannelsessøgende i forbindelse med arbejde på sengeafdeling og i ambulatoriet. Der anvendes kompetencekort og mini-CEX som led i den daglige supervision og feedback. Det er en speciallæge (eller næsten speciallæge), der fungerer som supervisor i ambulatoriet hver dag.

Der afholdes CBD svarende til de enkelte EPA to gange årligt. Der er fast to speciallæger knyttet til hver CBD. EPA A+B+C skal kompetencevurderes og godkendes under introduktionsuddannelsen.

1.2.1 Sammenhæng mellem uddannelse og arbejdsfunktioner

Ambulatoriefunktionen

Uddannelseslægen har selvstændigt ambulatorium. Initialt er der afsat ekstra tid til hver patient. Der er hver dag en superviserende speciallæge eller næsten speciallæge til stede til umiddelbar supervision og

uddannelse. Patienterne præsenterer sig med komplekse hudlidelser, da hovedparten er henvist fra praktiserende speciallæger.

Stuegangsfunktionen

Der er to speciallæger fast tilknyttet sengeafdelingen. Hver dag er der én speciallæge (eller næsten speciallæge) og én uddannelseslæge tilknyttet sengeafdelingen. Speciallægen superviserer uddannelseslægen i arbejdet på sengeafdelingen, herunder indlæggelse, udredning, behandling og udskrivelse. Det er et oplagt sted at få foretaget Mini-CEX bedømmelser og kompetencevurdering med feedback i netop denne funktion.

Udefunktion (tilsyn)

Uddannelseslægen deltager i afdelingens udefunktion. De fleste tilsyn vil foregå i ambulatoriet med mulighed for supervision. Nogle tilsyn går på andre afdelinger, sædvanligvis af uddannelseslægen med funktion på sengeafdelingen. Hvor det er muligt varetages tilsynet sammen med en af speciallægerne. Der vil altid være mulighed for at drøfte tilsynet med speciallæge når uddannelseslægen er tilbage i sin stamfunktion, gerne med kliniske billeder optaget under tilsynet.

2.1.2 Tværfaglige konferencer

Der afholdes en lang række tværfaglige og multidisciplinære konferencer hvor afdelingen deltager. Disse fremgår af konference-oversigten (se tabel længere nede). Uddannelseslægen forventes selvstændigt at forberede og fremføre patientcases til de fælles konferencer.

Ved nogle konferencer er der ikke deltagelse af yngre læger, men uddannelseslægen kan søge om at deltage i disse.

2.1.3 Vagtfunktion

Uddannelseslægen deltager i vagtarbejde på hverdage med tilstedeværelsespligt efter almindelig arbejdstid, indtil kl 17.45 og herefter tilkaldevagt fra bolig indtil midnat. I weekenden har man tilstedeværelse fra kl. 9 til 15 og derefter vagt fra egen bolig indtil midnat. Derefter overgår vagten til en af de medicinske afdelinger (onkologisk forvagt). Der er ingen formaliseret bagvagt. Uddannelseslægen kan kontakte en af afdelingens speciallæger ved behov. Hverdagsvagtsfunktion varetages cirka én gang ugentlig. Weekendvagtsfunktion varetages hver 8. uge og medfører én afspadseringsuge, ligeledes hver 8. uge. I vagten vil uddannelseslægen møde akut opståede hudsygdomme ved for eksempel tilsyn på andre hospitalsafdelinger, opkald med henblik på at se med på billeder, samt håndtering af problemstillinger hos patienter indlagte på hudafdelingens sengeafsnit. Ved næstkommende morgenkonference fremlægges de kliniske problemstillinger fra vagten for såvel indlagte patienter som tilsynspatienter og patienter henvist akut fra læger uden for sygehuset samt teledermatologiske henvendelser. Vagtarbejdet er en vigtig del af introduktionsuddannelsen for at tilegne sig kundskaber og erfaring indenfor den akutte dermatologi, tværfagligt samarbejde og for at erfare specialets og afdelingens rolle inden for sygehusvæsenet i det hele taget.

1.3 Plan for kompetenceudvikling og kompetencegodkendelse

Nedenfor er skitseret det ideelle forløb for tilegnelse af de kompetencer, der skal opnås i dette element af uddannelsesforløbet, og hvilke arbejdsfunktioner der er grundlaget for læringen. En komplet oversigt over kompetencer, der skal opnås i hele speciallægeuddannelsen, findes i målbeskrivelsen. Numrene i tabellen henviser til kompetencenumrene i målbeskrivelsen. I løbet af de første 12 måneder skal du erhverve fuldt kompetenceniveau for: Patient der henvender sig på mistanke om seksuel overført sygdom (EPA A), Patient med atopisk dermatitis (EPA B) og den professionelle dermatolog (EPA C). Kompetencerne skal godkendes i uddannelseslaege.dk af en speciallæge. Her skal UAO'en ligeledes godkende "tidsmæssig gennemført uddannelse" i den sidste del af uddannelsen.

Tabellen / figuren nedenfor giver et overblik

Afsnit	Ambulatoriefkt. og kompetence	EPA	Kompetence-vurderings-redskab	Lærings-metode	Forventet opnåelse
Venereaklinik	Kunne venerea instrukser	EPA A-1		Selvstudie	<1 mdr.
	Venerologisk anamnese (risikoadfærd, HIV status, graviditet osv.)	EPA A-2	Kompetencekort venerologisk us CBD	Superviseret klinisk arb.	<3 mdr.
	Venerologisk us. Inkl. Gyn.us., anoskopi, podning fra (C)URT	EPA A-3	Kompetencekort venerologisk us		<3 mdr.
	(olie-) immersionsmik Test tolkning (ikke selvstændigt syf.) Kende diff.diagn	EPA A-4	Kompetencekort venerologisk us CBD		<3 mdr.
	<i>Kryoterapi, behandling af ven. Infektioner Imiquimod, cytotox. Beh. Akut henvisning til inf.med. (post-exposure profylax.)</i>	EPA A-5	<i>Kompetencekort kryo CBD</i>		<6 mdr.
	Smitteopsporing, inkubationstider, sikker-sex, behandlingskontroller m.v.	EPA A-6	Kompetencekort venerologisk us CBD		<6 mdr.
Hud-ambulatorie	Kende instrukser og guidelines	EPA B-1		Selvstudie	<1 mdr.
	Dispositioner, allergier, atopi m.v.	EPA B-2	Struktureret vejleder-samtale	Superviseret klinisk arbejde	<3 mdr.
	Morfologibeskrivelse, trivsel af børn, EASI	EPA B-3	CBD		<6 mdr.

	Diagnostiske kriterier, komplikationer (HSV, impetigo), relevant allergiudredning	EPA B-4	Mini CEX		<9 mdr.
	Børne-konsultationer Lokalbehandling Systemisk behandling under supervision Erhvervsrådgivning, tilskudsregler m.v.	EPA B-5			< 12 mdr.
Sengeafdeling	Den dermatologiske patient	EPA C-1	Struktureret vejledersamtale	Superviseret klinisk arb.	< 1 mdr.
Dagvagt	Den dermatologiske journal	EPA C-2	Mini CEX		< 1 mdr.
Aftenvagt	Dermatologisk diagnostik, hyppige lidelser	EPA C-3	360 graders feedback (igangsættes efter 3-4 måneders ansættelse)		< 3 mdr.
Hudklinik	Dermatologiske behandlinger herunder kontraindikationer	EPA C-4			< 6 mdr.
Akutte ptt.	Biologisk-psyko-social tilgang til patienter	EPA C-5			< 9 mdr.
Nyhenviste	Lokalbehandlinger, principper	EPA C-6			< 9 mdr.
	Patientinformation	EPA C-7			< 9 mdr.
	Tværfaglige teams	EPA C-8			< 12 mdr.
	Bidrage til aktivt læringsmiljø	EPA C-9			< 12 mdr.
	Sundhedsfremme, bl.a. solprofylakse	EPA C-10			< 12 mdr.
	Konference om patienter	EPA C-11			< 12 mdr.
	Klinisk beslutningstagen	EPA C-12			< 12 mdr.
ambulatorium	Stansebiopsi		Kompetencekort		< 1 mdr.
Laser/OP	curettag		Kompetencekort		< 12 mdr.

1.4 Konferencer, undervisning, kurser og kongresdeltagelse

Nedenfor er kort skitseret, hvilke konferencer uddannelseslægen forventes at deltage i, hvad uddannelseslægens rolle på konferencen er – og hvad uddannelseslægen kan forvente at lære af deltagelse i konferencen. Konferencer, der er skraveret grå, er konferencer, hvor der ikke er forventning om deltagelse fra uddannelseslæge. Uddannelseslægen kan deltage efter individuel aftale.

	Indhold	Hyppighed	Deltagere	Læring
Afdelingens lægelige morgenkonference	Rapport fra vagtholdet Dagens Case Fordeling af arbejdsopgaver	Alle hverdage 7:45-8:00	Alle læger	Patientforløb og organisation Overlevering af patientansvar Rapportering af patientforløb
Morgenmøde laser	Team aftaler	Alle hverdage 8-8:10	Læger+sgp. i afsnit	Samarbejder og organisator
Morgenmøde hud amb.	Team aftaler	Alle hverdage 8.05 – 8.10	Læger+sgpl.+ sekr.+ bioanalyti.	Samarbejder og organisator
Biokonf.	Biologisk behandling	Mandag 13:30 til 13:45	LI, MR, KH, YL efter behov	Med ekspert/forsker
Dermoskopikonf.	FF cases	Mandag lige uger kl. 14		Tumor-diagnostik Med ekspert
NMSC konf.	Foto visitation	Mandag ulige uger kl. 14		Med ekspert, organisator/samarbejder
Geno-konference (MDT)		Hver 3. måned Torsdag 13-15:30		Genodermatoser Med. ekspert
Torsdagskonf.	Ugekonference til svære cases	Torsdag 13.30-14	Alle uddannelseslæger	Med ekspert, Samarbejder
Torsdags-undervisning	Undervisning ved uddannelseslæger	Torsdag 14-15	Alle uddannelseslæger	Akademiker, kommunikator
Journal club			Alle uddannelseslæger	
Yngre lægemøder	Organisation, arb. miljø osv	Første mandag i måneden	Alle YL	Samarbejder, professionalisme
Patokonf.		Sidste torsdag hver måned 13:15	Alle læger	Med ekspert, samarbejder
Venerea team møde	Ændringer i guidelines osv	Hver 2. måned tirsdag kl 13:15	YL (ven), sekr., sgpl.	Med ekspert

LMU		Tirsdag hver 2. måned	Ledelse repræsentanter +	Leder, organisator, samarbejder, kommunikator
Geno-team	samarbejds møde	Hver 3. måned Tirsdag kl 13-14		Samarbejder, kommunikator
Laser-team		Første tirsdag kl. 13:15-14	Læger+sgp.	Samarbejder, kommunikator
Sår-konf.	Specielle sårpatienter	Første fredag i måneden	Lægelig teamleder	med ekspert, Samarbejder, organisator
Z-konf	MDT SRZ	Tirsdag 8-10	Lægelig teamleder	med ekspert, samarbejder
Pæd-derm-sklerodermi	Børn - bindevævs sygdomme	3-4 x/år Tirs kl 10-15	Lægelig teamleder	Med ekspert, samarbejder, kommunikator
Sklerodermi konf (S,lunge, U)	sklerodermi	Hver 5-6 uge Mandag 14-15	Lægelig teamleder	Med ekspert Samarbejder, Organisator
Børne-Vulva MDT	LSA	4 x/år onsdage Tirsdage 13-15:30		Med ekspert, Samarbejder
Hæmangiom MDT Pæd, hud, radiolog, center FSS, neurokir)		2 tirsdag i ulige måneder	Lægelig teamleder	Kommunikator, organisator, samarbejder
ACV	Type 1 allergi	Tirsdage lige uger 13:30-15:30	speciallæger	Med ekspert
Hæmatol-derm. MDT	lymfomer	Hver 2' mnd	Lægelig teamleder	Med ekspert
Arbejdsderm.konf	Udvidet allergi	Sidste tirs. hv.mnd. 8:15-9:15	Lægelig teamleder	Samarbejder Med ekspert

1.4.1 Undervisning

Som uddannelseslæge deltager du i undervisning af evt. studenter på afdelingen, ligesom vi forventer at uddannelseslægen tager del i oplæring af yngre kolleger og andre sundhedsprofessionelle i afdelingen. Alle læger, der har været på kursus / deltaget i konferencer skal fremlægge hovedpointer fra kurset/konferencen ved morgenkonference senest 1 uge efter deltagelsen.

1.4.2 Kursusdeltagelse

Der er ét specialespecifikt delkursus, delkursus 0, som er placeret under introduktionsuddannelsen. Kurset er introduktion til basal dermatologisk behandling (specielt lokal behandling), hudens tumorer, eksem (specielt atopisk eksem) og venerologi. Kurset har fokus på udredning, basis behandling og information. Kurset afholdes 2 gange årligt.

Kursisten skal selv foretage tilmelding til kurset (elektronisk via DDS hjemmeside, hvor omtale af kurset under punktet "speciallægeuddannelse" også kan findes), ansøge om tjenestefrihed hos ledelsen og orientere vagtplanlægger.

Delkursus	Titel
0	Basal dermatologi

Hvis introduktionsstillingen i dermatologi er den første introduktionsstilling forventes uddannelseslægen at tage "vejledningskursus".

Man tilmelder sig via dette link (02-08-2022)

[Vejledningskursus - Videreuddannelsesregion Nord \(videreuddannelsen-nord.dk\)](http://videreuddannelsen-nord.dk)

1.5 Fokuserede ophold og uddannelsesdage / returdage

I-læge forløbet indeholder ingen obligatoriske uddannelsesdage eller fokuserede ophold uden for afdelingens allerede beskrevne opgaver.

1.6 Forskning og udvikling

Klinik for Hud- og kønssygdomme er en særdeles forskningsaktiv afdeling, og uddannelseslægen vil blive inviteret til at skrive kasuistikker og evt. lave egentlige forskningsprojekter under deres ansættelse.

Flere uddannelseslæger har afsluttet Ph.d. ved ansættelse i introduktions- /hoveduddannelsesstilling og kan fortsætte deres forskning på afdelingen.

1.7 Anbefalet litteratur

Det forventes og anbefales, at den yngre læge efter introduktionsuddannelsen er fuldt fortrolig med en af de danske lærebøger i dermatologi (Iversen et al. eller Heidenheim et al.).

Under hoveduddannelsen forventes, at kursisten læser Braun-Falcos "dermatology" eller tilsvarende lærebog.

PubMed, Up-to-date, dermnet, Cochrane m.v.: Der findes en lang række ressourcer på internettet. Det forventes, at kursisten er fortrolig med forskellen på Medline indekseret litteratur og ikke indekseret litteratur og har indgående kendskab til litteratursøgning og formår at strukturere sin viden som kasuistik, fremlæggelse ved DDS møde eller lignende.

.

2. Evaluering af den lægelige videreuddannelse

Der henvises til nedenstående link for information om evaluering af den lægelige videreuddannelse:
<https://www.videreuddannelsen-nord.dk/postgraduat-klinisk-lektor/uddannelsesprogrammer/information-om-den-lagelige-videreuddannelse/>

3. Nyttige links

Link til afdeling:	https://www.auh.dk/afdelinger/hud-og-konssygdomme/
Specialeselskabets hjemmeside:	https://dds.nu/
Specialets postgraduat kliniske lektor:	https://clin.medarbejdere.au.dk/postgraduatekliniskelektorer/
Videreuddannelsesregion Nord:	www.videreuddannelsen-nord.dk
Sundhedsstyrelsen:	www.sst.dk
Styrelsen for patientsikkerhed:	www.stps.dk
Lægeforeningens karriererådgivning:	www.laeger.dk/karriere-og-uddannelse-yngre-laeger
Karriereværket:	www.laeger.dk/sites/default/files/karrierevaerket_1.pdf
Yngre dermatologer:	https://www.fyd.dk/
New Zealands hudlæge opslagsværk	https://dermnetnz.org/