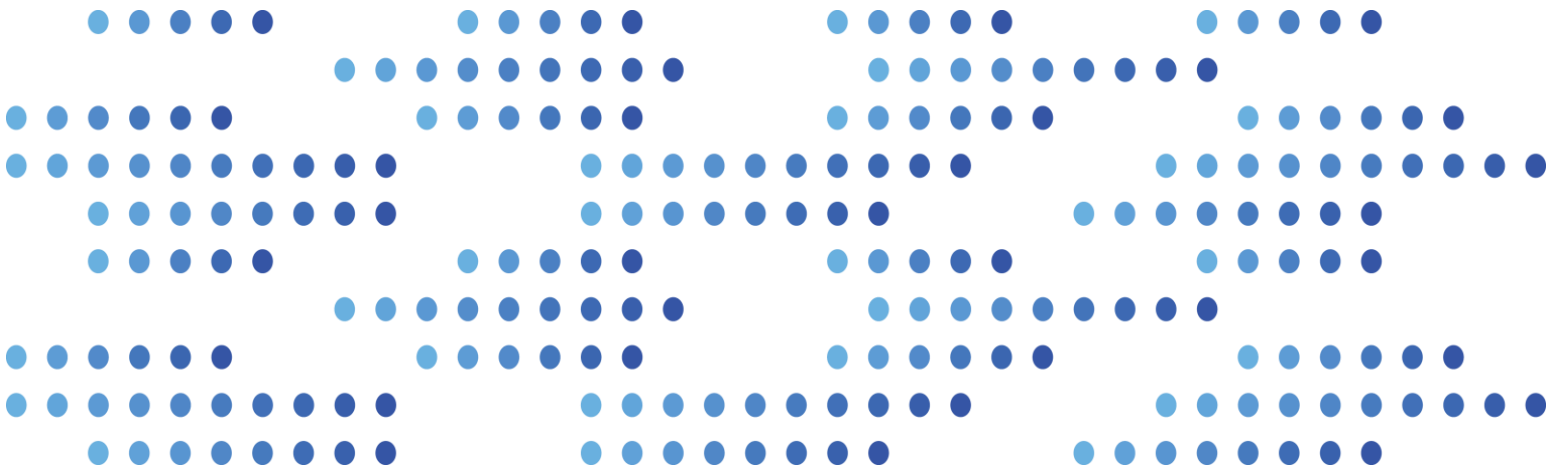




SUNDHEDSSTYRELSEN

Opslåede og besatte hoveduddannelsesforløb i 2017



2018

Opslåede og besatte hoveduddannelsesforløb i 2017

© Sundhedsstyrelsen, 2018.

Publikationen kan frit refereres med tydelig kildeangivelse.

Sundhedsstyrelsen
Islands Brygge 67
2300 København S

www.sst.dk

Emneord: uddannelse, speciallæger, dimensionering

Sprog: Dansk

Version: 1,0

Versionsdato: 15. maj

Format: pdf

Udgivet af Sundhedsstyrelsen

Baggrund

Af bekendtgørelsen nr. 96 af 2/2/2018 om uddannelse af speciallæger § 18 fremgår, at Sundhedsstyrelsen halvårligt indhenter antallet af opslåede og besatte hoveduddannelsesforløb hos de Regionale Råd for Lægers Videreuddannelse. Herudover fremgår af § 18 stk. 2, at Sundhedsstyrelsen fastsætter nærmere regler for indberetningens form og indhold, herunder tidsfrist for indberetningerne.

Der er tre videreuddannelsesregioner i Danmark hhv. Videreuddannelsesregion Nord, Videreuddannelsesregion Syd og Videreuddannelsesregion Øst. Videreuddannelsesregion Nord varetager den lægelige videreuddannelse i Region Nordjylland og Region Midtjylland. Videreuddannelsesregion Syd varetager den lægelige videreuddannelse i Region Syddanmark, mens Videreuddannelsesregion Øst varetager den lægelige videreuddannelse i Region Hovedstaden og Region Sjælland.

Sundhedsstyrelsen udarbejder og offentliggør opgørelsen for opslåede og besatte hoveduddannelsesforløb årligt. Opgørelsen udarbejdes både for hele landet og for de enkelte videreuddannelsesregioner på specialniveau og samlet.

Af opgørelsen fremgår:

- Dimensionering (gældende og oprindelig)
- Korrigeret dimensionering
- Opslåede forløb
- Ansøgere
- Besatte forløb
- Ubesatte forløb i forhold til opslåede forløb
- Ubesatte forløb i forhold til den korrigerede dimensionering
- Besættelsesprocent i forhold til den korrigerede dimensionering

Herunder følger en beskrivelse af indholdet for hver af disse opgørelser.

Dimensionering:

Sundhedsstyrelsen fastsætter efter rådgivning fra Prognose- og dimensioneringsudvalget under Det Nationale Råd for Lægers Videreuddannelse rammer for dimensionering af introduktions- og hoveduddannelsesforløb i hver enkelt videreuddannelsesregion og for hvert enkelt speciale. Introduktionsforløb fastsættes som en minimums- og maksimumsintroduktionsratio i forhold til antal hoveduddannelsesforløb, mens fastlæggelsen af hoveduddannelsesforløb er et konkret antal forløb.

Dimensioneringen udarbejdes almindeligvis for en 5-årig periode (oprindelige dimensioneringsplan), men kan blive revideret i dimensioneringsperioden (gældende dimensioneringsplan).

Korrigeret dimensionering:

Korrigeret dimensionering angiver antallet af faktisk dimensionerede forløb ifølge gældende dimensioneringsplan samt eventuelle ekstra midlertidige dimensionerede forløb. De midlertidige justeringer i dimensioneringen sker efter høring i Prognose- og dimensioneringsudvalget, eller justeringer kan være aftalt mellem videreuddannelsesregionerne.

Hvis der ikke har været ændringer af dimensionerede forløb, svarer den korrigerede dimensionering til den gældende dimensionering.

Opslåede forløb:

Hver videreuddannelsesregion indberetter halvårligt oplysninger om antallet af opslåede hoveduddannelsesforløb i deres respektive videreuddannelsesregion. Opgørelsen inkluderer også genopslag, ujævn opslagskadence og opslag fra tidligere ansættelsesrunder.

Ansøgere:

Hver videreuddannelsesregion indberetter halvårligt oplysninger om antallet af ansøgere til hoveduddannelsesforløb i deres respektive videreuddannelsesregion. Det er ikke antal af unikke ansøgere. Antallet af ansøgere dækker over læger, der enten har søgt ét speciale i flere runder, har søgt ét speciale i flere regioner eller har søgt flere specialer i en eller flere regioner og/eller runder. Ansøgere, der efterfølgende frafalder sin ansøgning inden ansættelsessamtalen, indgår også i opgørelsen.

Besatte hoveduddannelsesforløb:

Hver videreuddannelsesregion indberetter halvårligt oplysninger om antallet af besatte hoveduddannelsesforløb i deres respektive videreuddannelsesregion.

Ubesatte forløb i forhold til opslåede forløb:

Opgørelsen angiver differencen mellem antallet af opslåede hoveduddannelsesforløb og antallet af besatte hoveduddannelsesforløb. I de tilfælde hvor der er besat flere forløb end de opslåede forløb, angives dette med en *. Dette kan bl.a. skyldes overførsel af forløb fra 2016 til 2017.

I summen af tallene tæller * som 0. Det er derfor ikke muligt at sammenligne opsummeringen på landsplan med de faktiske tal indberettet fra videreuddannelsesregionerne.

Ubesatte forløb i forhold til den korrigerede dimensionering:

Opgørelsen angiver differencen mellem antallet af opslåede hoveduddannelsesforløb og antallet af hoveduddannelsesforløb i den korrigerede dimensionering. I de tilfælde hvor der er besat flere forløb end de opslåede forløb, angives dette med en *. Dette kan bl.a. skyldes overførsel af forløb fra 2016 til 2017.

I summen af tallene tæller * som 0. Det er derfor ikke muligt at sammenligne opsummeringen på landsplan med de faktiske tal indberettet fra videreuddannelsesregionerne.

Det nationale antal af ubesatte forløb kan derfor fremstå højere, end det reelt er. Særligt specialer, hvor der er ujævne opslagskadencer per år, vil blive påvirket. Her giver det henholdsvis et lavere tal end dimensioneringen i årene med færre opslag. I årene, hvor der opslås forløb over dimensioneringen, er værdien sat til * (tælles som et nul i de år).

Besættelsesprocent i forhold til den korrigerede dimensionering:

Tallet angiver forholdet mellem antal besatte hoveduddannelsesforløb og den korrigerede dimensionering. I det tilfælde, hvor antallet af besatte forløb overstiger den korrigerede dimensionering, er besættelsesprocenten fastsat til 100 %.

Tabel 1: Opslåede og besatte hoveduddannelsesforløb i 2017 for hele landet

Danmark								
Speciale	Gældende Dim. Plan 2013-2017 (oprindelig Dim. Plan 2013-2017)	Korrigeret Dim. Plan	Oplåede	Ansøgere	Besatte	Ubesatte ift. oplåede	Ubesatte ift. korrigeret Dim. Plan	Besættelsespt.
Almen medicin	252 (250)	252	259	366	217	42	35	86%
Anæstesiologi	56 (54)	56	54	100	54	0	2	96%
Arbejdsmedicin	9 (9)	9	12	9	7	5	2	78%
Børne- og ungdomspsykiatri	24 (23)	23	36	18	17	19	6	74%
Dermato-venerologi	12 (12)	12	10	36	11	*	1	92%
Gynækologi og obstetrik	30 (30)	30	28	72	30	*	0	100%
Intern medicin: endokrinologi	17 (17)	18	19	41	19	0	*	100%
Intern medicin: gastroenterologi	15 (15)	23	28	38	24	4	*	100%
Intern medicin: geriatri	17 (15)	17	20	28	15	5	2	88%
Intern medicin: hæmatologi	12 (11)	12	17	17	12	5	0	100%
Intern medicin: infektionsmedicin	9 (9)	9	10	23	9	1	0	100%
Intern medicin: kardiologi	24 (24)	24	25	62	25	0	*	100%
Intern medicin: lungemedicin	16 (16)	16	18	23	12	6	4	75%
Intern medicin: nefrologi	10 (9)	10	14	16	10	4	0	100%
Intern medicin: reumatologi	23 (19)	23	30	31	19	11	4	83%
Karkirurgi	6 (5)	6	7	5	4	3	2	67%
Kirurgi	26 (26)	26	30	82	28	2	*	100%
Klinisk biokemi	7 (7)	7	10	11	8	2	*	100%
Klinisk farmakologi	5 (5)	5	7	10	7	0	*	100%
Klinisk fysiologi og nuklearmedicin	8 (8)	8	14	15	10	4	*	100%
Klinisk genetik	5 (5)	5	5	6	5	0	*	100%
Klinisk immunologi	4 (4)	4	2	1	1	1	3	25%
Klinisk mikrobiologi	6 (6)	6	6	17	6	0	0	100%
Klinisk onkologi	29 (29)	29	35	31	23	12	6	79%
Neurokirurgi	3 (3)	3	3	21	3	0	0	100%
Neurologi	27 (27)	27	32	34	22	10	5	81%
Oftalmologi	21 (21)	21	24	32	21	3	0	100%
Ortopædisk kirurgi	38 (38)	38	39	73	39	0	*	100%
Oto-, rhino-, laryngologi	20 (18)	20	21	54	21	0	*	100%
Patologisk anatomi og cytologi	16 (15)	17	25	27	13	12	4	76%
Plastikkirurgi	7 (7)	10	10	71	10	0	0	100%
Psykatri	54 (53)	54	64	46	38	26	16	70%
Pædiatri	28 (28)	28	23	82	26	*	2	93%
Radiologi	36 (35)	36	39	55	37	2	*	100%
Retsmedicin	2 (2)	2	2	2	2	0	*	100%
Samfundsmedicin	10 (9)	14	15	16	13	2	1	93%
Thoraxkirurgi	3 (3)	3	3	8	3	0	0	100%
Urologi	13 (13)	13	15	17	12	3	1	92%
Total	900 (880)	916	1011	1596	833	184	96	

*angiver, at der har været flere besatte forløb ift. hhv. oplåede forløb og korrigeret dimensioneringsplan. Det kan bl.a. skyldes overførsel af forløb fra 2016 til 2017.

Tab 2: Opstående og besatte hoveduddannelsesforløb i 2017 for videreuddannelsesregion Øst

Speciale	Gældende Dim. Plan 2013-2017 (oprindelig Dim. Plan 2013-2017)	Korrigeret Dim. Plan	Opstående	Ansøgere	Besatte	Ubesatte ift. opstående	Ubesatte ift. korrigeret Dim. Plan	Besættelsesprocent
Almen medicin	112 (112)	112	104	205	108	*	4	96%
Anæstesiologi	24 (22)	24	22	50	24	*	0	100%
Arbejdsmedicin	4 (4)	4	5	6	4	1	0	100%
Børne- og ungdomspsykiatri	11 (10)	10	15	10	10	5	0	100%
Dermato-venerologi	5 (5)	5	4	19	5	*	0	100%
Gynækologi og obstetrik	14 (14)	14	12	42	14	*	0	100%
Intern medicin: endokrinologi	7 (7)	8	8	17	8	0	0	100%
Intern medicin: gastroenterologi	7 (7)	14	14	20	13	1	1	93%
Intern medicin: geriatri	6 (6)	6	7	16	7	0	*	100%
Intern medicin: hæmatologi	5 (4)	5	5	7	5	0	0	100%
Intern medicin: infektionsmedicin	4 (4)	4	4	8	4	0	0	100%
Intern medicin: kardiologi	10 (10)	10	11	26	11	0	*	100%
Intern medicin: lungemedicin	6 (6)	6	7	14	7	0	*	100%
Intern medicin: nefrologi	5 (4)	5	5	8	4	1	1	80%
Intern medicin: reumatologi	8 (8)	8	9	12	8	1	0	100%
Karkirurgi	2 (1)	2	2	2	2	0	0	100%
Kirurgi	12 (12)	12	12	52	12	0	0	100%
Klinisk biokemi	3 (3)	3	6	6	5	1	*	100%
Klinisk farmakologi	2 (2)	2	3	5	3	0	*	100%
Klinisk fysiologi og nuklearmedicin	4 (4)	4	7	8	5	2	*	100%
Klinisk genetik	1,5 (2)	1,5	2	3	2	0	*	100%
Klinisk immunologi	2 (2)	2	1	0	0	1	2	0%
Klinisk mikrobiologi	3 (3)	3	3	4	3	0	0	100%
Klinisk onkologi	12 (12)	12	15	12	8	7	4	67%
Neurokirurgi	1 (1)	1	1	8	1	0	0	100%
Neurologi	11 (11)	11	11	20	11	0	0	100%
Oftalmologi	9 (9)	9	10	16	10	0	*	100%
Ortopædisk kirurgi	17 (17)	17	17	39	17	0	0	100%
Oto-, rhino-, laryngologi	8 (8)	8	8	26	8	0	0	100%
Patologisk anatomi og cytologi	6 (6)	6	6	17	6	0	0	100%
Plastikkirurgi	3 (3)	4	4	33	4	0	0	100%
Psykiatri	25 (24)	25	34	24	23	11	2	92%
Pædiatri	13 (13)	13	11	41	13	*	0	100%
Radiologi	14 (14)	14	14	26	14	0	0	100%
Retsmedicin	1 (1)	1,5	2	2	2	0	*	100%
Samfundsmedicin	4 (4)	5	5	7	5	0	0	100%
Thoraxkirurgi	1 (1)	1	1	4	1	0	0	100%
Urologi	6 (6)	6	6	11	6	0	0	100%
Total	388,5 (382)	398	413	826	393	31	14	

Tabel 3: Opslåede og besatte hoveduddannelsesforløb i 2017 for videreuddannelsesregion Syd

Speciale	Gældende Dim. Plan 2013-2017 (oprindelig Dim. Plan 2013-2017)	Korrigeret Dim. Plan	Opslåede	Ansøgere	Besatte	Ubesatte ift. opslåede	Ubesatte ift. korrigeret Dim. Plan	Besættelsespct.
Almen medicin	54 (54)	54	46	71	44	2	10	81%
Anæstesiologi	12 (12)	12	12	18	11	1	1	92%
Arbejdsmedicin	2 (2)	2	1	1	1	0	1	50%
Børne- og ungdomspsykiatri	5 (5)	5	5	1	1	4	4	20%
Dermato-venerologi	3 (3)	3	3	7	3	0	0	100%
Gynækologi og obstetrik	6 (6)	6	6	9	6	0	0	100%
Intern medicin: endokrinologi	4 (4)	4	4	9	4	0	0	100%
Intern medicin: gastroenterologi	3 (3)	3	4	7	3	1	0	100%
Intern medicin: geriatri	4 (4)	4	5	6	3	2	1	75%
Intern medicin: hæmatologi	3 (3)	3	3	4	3	0	0	100%
Intern medicin: infektionsmedicin	2 (2)	2	3	8	2	1	0	100%
Intern medicin: kardiologi	6 (6)	6	6	12	6	0	0	100%
Intern medicin: lungemedicin	4 (4)	4	4	2	1	3	3	25%
Intern medicin: nefrologi	2 (2)	2	4	2	2	2	0	100%
Intern medicin: reumatologi	6 (4)	6	6	5	2	4	4	33%
Karkirurgi	2 (2)	2	2	2	1	1	1	50%
Kirurgi	6 (6)	6	8	12	6	2	0	100%
Klinisk biokemi	2 (2)	2	1	1	1	0	1	50%
Klinisk farmakologi	1 (1)	1	1	1	1	0	0	100%
Klinisk fysiologi og nuklearmedicin	1 (1)	1	1	2	1	0	0	100%
Klinisk genetik	1,5 (1)	1,5	1	1	1	0	0,5	67%
Klinisk immunologi	1 (1)	1	0	0	0	0	1	0%
Klinisk mikrobiologi	1 (1)	1	1	4	1	0	0	100%
Klinisk onkologi	7 (7)	7	7	8	5	2	2	71%
Neurokirurgi	1 (1)	1	1	7	1	0	0	100%
Neurologi	7 (7)	7	10	7	5	5	2	71%
Oftalmologi	5 (5)	5	6	6	4	2	1	80%
Ortopædisk kirurgi	9 (9)	9	10	14	10	0	*	100%
Oto-, rhino-, laryngologi	4 (4)	4	4	12	4	0	0	100%
Patologisk anatomi og cytologi	3 (3)	4	5	4	4	1	0	100%
Plastikkirurgi	2 (2)	3	3	21	3	0	0	100%
Psykiatri	11 (11)	11	11	12	8	3	3	73%
Pædiatri	6 (6)	6	6	17	6	0	0	100%
Radiologi	8 (8)	8	10	13	10	0	*	100%
Retsmedicin	0,5 (0,5)	0	0	0	0	0	0	-
Samfundsmedicin	2 (2)	2	1	1	1	0	1	50%
Thoraxkirurgi	1 (1)	1	1	3	1	0	0	100%
Urologi	2 (2)	2	4	2	2	2	0	100%
Total	200 (197,5)	201,5	206	312	168	38	36,5	

Tabel 3: Opslåede og besatte hoveduddannelsesforløb i 2017 for videreuddannelsesregion Nord

Speciale	Gældende Dim. Plan 2013-2017 (oprindelig Dim. Plan 2013-2017)	Korrigeret Dim. Plan	Opslåede	Ansøgere	Besatte	Ubesatte ift. opslåede	Ubesatte ift. korrigeret Dim. Plan	Besættelses pct.
Almen medicin	86 (84)	86	109	90	65	44	21	76%
Anæstesiologi	20 (20)	20	20	32	19	1	1	95%
Arbejdsmedicin	3 (3)	3	6	2	2	4	1	67%
Børne- og ungdomspsykiatri	8 (8)	8	16	7	6	10	2	75%
Dermato-venerologi	4 (4)	4	3	10	3	0	1	75%
Gynækologi og obstetrik	10 (10)	10	10	21	10	0	0	100%
Intern medicin: endokrinologi	6 (6)	6	7	15	7	0	*	100%
Intern medicin: gastroenterologi	5 (5)	6	10	11	8	2	*	100%
Intern medicin: geriatri	7 (5)	7	8	6	5	3	2	71%
Intern medicin: hæmatologi	4 (4)	4	9	6	4	5	0	100%
Intern medicin: infektionsmedicin	3 (3)	3	3	7	3	0	0	100%
Intern medicin: kardiologi	8 (8)	8	8	24	8	0	0	100%
Intern medicin: lungemedicin	6 (6)	6	7	7	4	3	2	67%
Intern medicin: nefrologi	3 (3)	3	5	6	4	1	*	100%
Intern medicin: reumatologi	9 (7)	9	15	14	9	6	0	100%
Karkirurgi	2 (2)	2	3	1	1	2	1	50%
Kirurgi	8 (8)	8	10	18	10	0	*	100%
Klinisk biokemi	2 (2)	2	3	4	2	1	0	100%
Klinisk farmakologi	2 (2)	2	3	4	3	0	*	100%
Klinisk fysiologi og nuklearmedicin	3 (3)	3	6	5	4	2	*	100%
Klinisk genetik	2 (2)	2	2	2	2	0	0	100%
Klinisk immunologi	1 (1)	1	1	1	1	0	0	100%
Klinisk mikrobiologi	2 (2)	2	2	9	2	0	0	100%
Klinisk onkologi	10 (10)	10	13	11	10	3	0	100%
Neurokirurgi	1 (1)	1	1	6	1	0	0	100%
Neurologi	9 (9)	9	11	7	6	5	3	67%
Oftalmologi	7 (7)	7	8	10	7	1	0	100%
Ortopædisk kirurgi	12 (12)	12	12	20	12	0	0	100%
Oto-, rhino-, laryngologi	8 (6)	8	9	16	9	0	*	100%
Patologisk anatomi og cytologi	7 (6)	7	14	6	3	11	4	43%
Plastikkirurgi	2 (2)	3	3	17	3	0	0	100%
Psykiatri	18 (18)	18	19	10	7	12	11	39%
Pædiatri	9 (9)	9	6	24	7	*	2	78%
Radiologi	14 (13)	14	15	16	13	2	1	93%
Retsmedicin	0,5 (0,5)	0,5	0	0	0	0	0,5	0%
Samfundsmedicin	4 (3)	7	9	8	7	2	0	100%
Thoraxkirurgi	1 (1)	1	1	1	1	0	0	100%
Urologi	5 (5)	5	5	4	4	1	1	80%
Total	311,5 (300,5)	316,5	392	458	272	121	53,5	